

## evalyn<sup>®</sup>brush

The Evalyn Brush is a single use (self) cell- sampling device that allows easy, painless, safe and effective collection of cell material from the vagina.

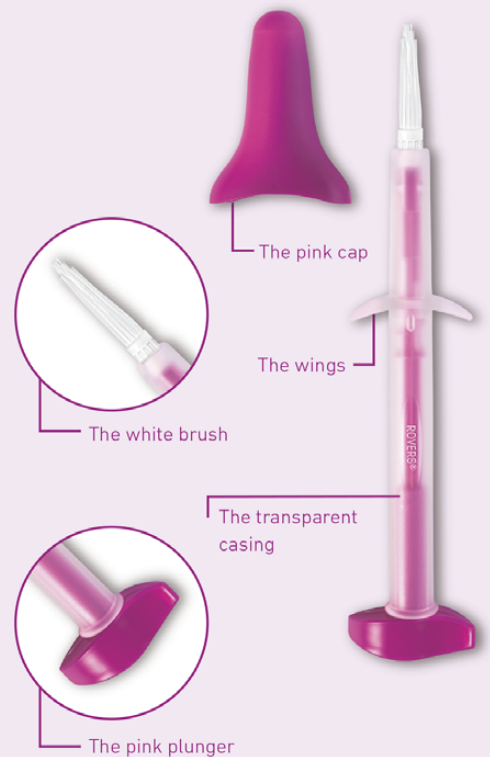
The Evalyn<sup>®</sup> Brush is to be used for the collection of vaginal specimens for use with the cobas<sup>®</sup> HPV or cobas<sup>®</sup> HPV Tests. Users should read and carefully follow these instructions. If you have any questions or difficulties with the collection process described below, please ask your healthcare provider for more information. Should unexpected events not described in these instructions occur during self-collection, inform your healthcare provider.

### Warnings:

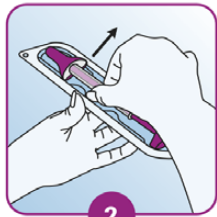
- Inform your healthcare provider if you have used any substances such as vaginal creams, gels, lubricants, etc. within 24 hours prior to collection.
- The brush should not touch any other surface prior to inserting into vagina.
- For single use only.

### Do not use:

- If the packaging is damaged or if the expiry date has passed
- During pregnancy or within three months after giving birth
- If you have recently undergone gynecological surgery
- In case of unusual bleeding or pelvic pain



**1**  
Wash your hands before usage.



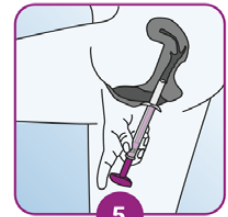
**2**  
Remove the Evalyn Brush from the packaging. Do not throw the packaging away, as it is necessary for sending the Evalyn Brush to the laboratory after usage.



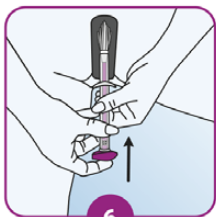
**3**  
Press the sides of the pink cap with your thumb and index finger to remove the pink cap from the Evalyn Brush. Ensure that you do not touch the white brush of the Evalyn Brush with your hands!



**4**  
Obtain the sample whilst in a standing position. Assume a comfortable stance (e.g. as if you were about to insert a tampon).



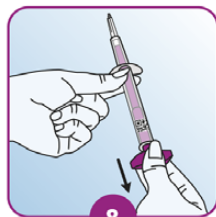
**5**  
Spread your labia with one hand, and with the other, insert the Evalyn Brush into your vagina until the wings touch your labia.



**6**  
Hold the transparent casing with one hand, and with your other hand, push the pink plunger in the direction of the transparent casing. You will hear and feel a click when the brush is in the right position with the pink plunger directly against the casing.



**7**  
Turn the pink plunger five rotations in the same direction. After each rotation, you will hear a click. This helps you count the rotations. After turning the plunger five times, carefully remove the Evalyn Brush.



**8**  
Hold the transparent casing with one hand, and with your other hand, pull on the pink plunger until the white brush disappears into the casing. When doing so, do not touch the top part of the Evalyn Brush above the wings.



**9**  
Hold the transparent end to ensure the white brush does not extend again. Place the pink cap back on the Evalyn Brush using your thumb and index finger. You will hear a click when it is properly in place.



**10**  
Put the Evalyn Brush back inside the packaging. After collection, hand over the brush for processing.



**Rovers Medical Devices B.V.**  
Lekstraat 10, 5347 KV Oss  
The Netherlands  
T +31 (0)412 648 870  
info@roversmedicaldevices.com  
www.roversmedicaldevices.com

Rovers<sup>®</sup> Evalyn<sup>®</sup>Brush is a patented product and a registered design.

Rovers<sup>®</sup> and Evalyn<sup>®</sup>Brush are registered trademarks of Rovers Medical Devices B.V. based in Oss, the Netherlands.

REF 380500131

Roche p/n : 09032959190

Version EC-R-2024-09-US



## evalyn® brush

El cepillo Evalyn Brush es un dispositivo de automuestreo celular de un solo uso que permite la recogida sencilla, indolora, segura y eficaz de material celular de la vagina.

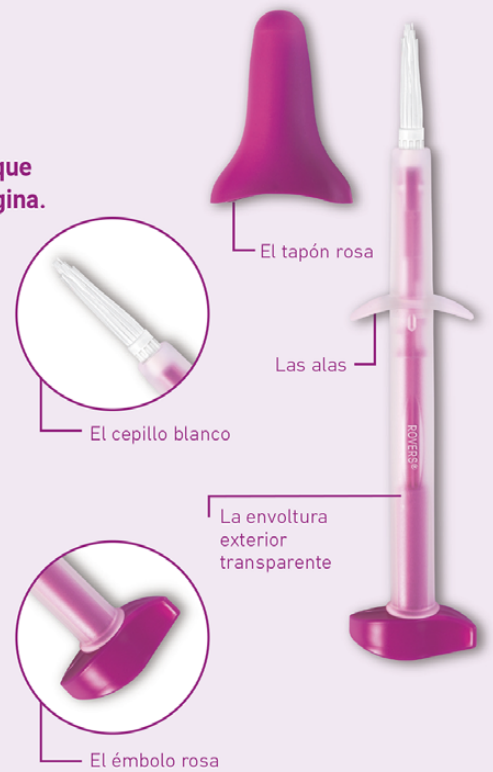
El cepillo Evalyn® Brush se utiliza para la recogida de muestras vaginales para el uso con las pruebas cobas® HPV. Los usuarios deben leer y seguir atentamente estas instrucciones. Si tiene alguna pregunta o dificultad con el proceso de recogida descrito a continuación, solicite más información a su proveedor de asistencia sanitaria. Si se produce un suceso inesperado no descrito en estas instrucciones durante la toma de muestras, informe a su proveedor de asistencia sanitaria.

### Advertencias:

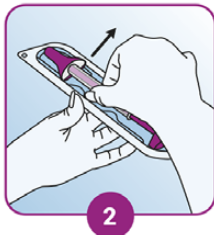
- Informe a su proveedor de asistencia sanitaria si ha utilizado alguna sustancia, como cremas vaginales, geles, lubricantes, etc., en las 24 horas previas a la recogida.
- El cepillo no debe tocar ninguna otra superficie antes de la inserción en la vagina.
- De un solo uso.

### No utilizar:

- Si el envase está dañado o si ha pasado la fecha de caducidad
- Durante el embarazo o en los tres primeros meses tras el parto
- Si se ha sometido recientemente a una cirugía ginecológica
- En caso de hemorragia inusual o dolor pélvico



1  
Lávese las manos antes de utilizarlo.



2  
Saque el Evalyn Brush del envase. No tire el embalaje, ya que es necesario para enviar el Evalyn Brush al laboratorio después de su uso.



3  
Presione los laterales del tapón rosa con el pulgar y el índice para retirarlo del Evalyn Brush. ¡Asegúrese de no tocar las cerdas blancas del Evalyn Brush con las manos!



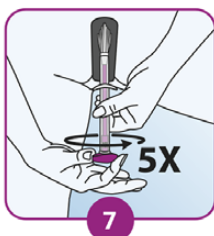
4  
Póngase de pie para tomar la muestra. Adopte una postura cómoda (por ejemplo, como si fuera a colocarse un tampón).



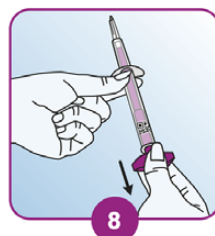
5  
Abra los labios de la vulva con una mano, y con la otra, inserte el Evalyn Brush en la vagina hasta que las alas toquen los labios.



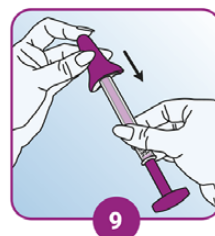
6  
Sostenga la envoltura exterior transparente con una mano, y con la otra mano, empuje el émbolo de color rosa en la dirección de la envoltura transparente. Escuchará y notará un clic cuando el cepillo se encuentre en la posición correcta con el émbolo rosa en contacto directo con la envoltura exterior.



7  
Gire el émbolo rosa cinco veces en la misma dirección. Después de cada rotación, escuchará un clic. Esto le ayudará a contar las rotaciones. Después de girar el émbolo cinco veces, retire el Evalyn Brush con cuidado.



8  
Sostenga la envoltura exterior transparente con una mano, y con la otra mano, empuje el émbolo de color rosa hasta que el cepillo blanco desaparezca en la envoltura transparente. Al hacer esto, no toque la parte superior por encima de las alas.



9  
Sujételo por el extremo transparente para garantizar que el cepillo blanco no vuelve a salir. Vuelva a colocar el tapón rosa en el Evalyn Brush utilizando el pulgar y el índice. Escuchará un clic cuando encaje correctamente en su sitio.



10  
Coloque de nuevo el cepillo Evalyn Brush en el envase. Tras la recogida, entregue el cepillo para el procesamiento.



Rovers Medical Devices B.V.  
Lekstraat 10, 5347 KV Oss  
The Netherlands  
T +31 (0)412 648 870  
info@roversmedicaldevices.com  
www.roversmedicaldevices.com

El Evalyn®Brush de Rovers® es un producto patentado y un diseño registrado.

Rovers® y Evalyn® son marcas registradas de Rovers Medical Devices B.V. Oss, Países Bajos.

REF 380500131

Roche p/n : 09032959190

Version EC-R-2024-09-US

